

# MITTEILUNGSBLATT

## Stadt Elzach



# 14

46. Jahrgang

Donnerstag, 2. April 2020

MIT DEN STADTTEILEN  
KATZENMOOS, ELZACH,  
OBERPRECHTAL, PRECHTAL & YACH

### ELZACH AKTUELL – Stadtgeschehen

#### Liebe Mitbürgerinnen und Mitbürger,

die Corona-Pandemie hat unseren Alltag und unser Geschäftsleben komplett auf den Kopf gestellt. Viele Ladengeschäfte mussten schließen. Noch ist nicht absehbar, wie lange dieser Zustand anhält. Gerade jetzt ist es für uns wichtig zusammenzustehen und unseren Kunden zu zeigen, dass wir für Sie da sind.

Der Gewerbeverein Elzach hat daher, gemeinsam mit der Stadt Elzach, einen zentral organisierten Lieferservice für Sie eingerichtet. Dieser ging schon am Montag, den 30.03. an den Start.

Zwischenzeitlich sind 30 Unternehmen aufgesprungen. Das Ausfahren der Ware wird von ehrenamtlichen Helfern erbracht. Die Auslieferung erfolgt von Montag bis Freitag. Wir beliefern ALLE KUNDEN in Elzach, Prechtal, Oberprechtal, Yach, Katzenmoos, Biederbach und Winden.

Der Ablauf ist ganz einfach:

- Der Kunde nimmt DIREKT mit dem Geschäft Kontakt auf und bestellt die Ware dort
- Die Lieferung der Ware erfolgt auf Rechnung. Bitte haben sie Verständnis dafür, dass die Fahrer kein Bargeld in Empfang nehmen dürfen
- Zwischen 16 Uhr und 18 Uhr des gleichen Tages wird die Ware dem Kunden zugestellt. Es besteht auch die Möglichkeit Ware wieder abholen zu lassen.
- Der Fahrer stellt die bestellte Ware vor ihre Haustüre und ruft Sie an bzw. läutet. Somit besteht eine KONTAKTLOSE Übergabe.

Unsere Kunden finden die Liste der teilnehmenden Händler auf den Homepages des Gewerbevereins und der Stadt Elzach, sowie im Mitteilungsblatt und in den Printmedien. Auch in "Uffbase" ([www.zweitaelerguide.de](http://www.zweitaelerguide.de)) ist diese ersichtlich.

Die Solidarität in der Bevölkerung zu den örtlichen Unternehmen ist groß. Helfen Sie mit, auch in dieser schweren Zeit, den lokalen Handel und unsere Geschäfte zu unterstützen.

Wir sind sicher, dass wir mit diesem Service einen weiteren, wertvollen Beitrag zur Gestaltung der „Marke Elzach“ leisten.

Bleiben Sie gesund!

Mit den besten Grüßen im Namen der Vorstandschaft

Ulrich Volk  
Vorsitzender Gewerbeverein Elzach

Michael Meier  
Geschäftsstelle Gewerbeverein Elzach



## Elzach hält zusammen !!!



# Elzach hält



**Werkmarkt Haberstroh**  
Hauptstr. 11 07682-233  
info@werkmarkt-haberstroh.de



**Oschwald** Hauptstr. 20 - 22  
info@die-raumgewinner.de  
0173-7427695  
0174-9507602 (WhatsApp)



**Elzta-Optik Trenkle**  
Hauptstr. 33  
info@elztaoptik-trenkle.de  
07682-331 elztaoptik-trenkle.de



**Schreibwaren Merkle**  
Kirchplatz 1  
07682-324 (auch WhatsApp)  
merkle-elzach.de



**Uhren Reich**  
Hauptstr. 52  
info@reichuhren.de  
07682-6264 reichuhren.de



**Gasthaus Rössle**  
Hauptstr. 19  
info@roessleelzach.de  
07682-212 roessleelzach.de



**EP Fischer**  
Nikolausplatz 3  
0173-7305575  
07682-921580



**Textilien Adolf Rapp**  
Hauptstr. 18  
07682-243 Reinigung - Annahme  
und Abgabe: Samstag 9 - 12 Uhr



**Friseur Dufner**  
Hauptstr. 82  
07682-244 Mi 17-19 Uhr  
für Bestellungen



**Blumen Naturelle**  
Hauptstr. 43  
christine@blumen-naturelle.de  
0170-1608484 blumen-naturelle.de



**Goldschmiede Landwehr**  
Schmiedgasse 2  
0160-94618927  
goldschmiede-landwehr.de



**Pinocchio Elzach**  
Hauptstr. 63  
haas-elzach@t-online.de  
07682-924232 0157-57044499



**Uhren Nierholz**  
Hauptstraße 68  
info@nierholz-uhren.de  
07682-8809 (auch WhatsApp)



**TM Technik**  
Am Bolzberg 1  
07682-909277  
tmtechnikgmbh.de



**Schuhe + Orthopädie**  
Rechbergstr. 3  
0160-90162144 schuhvolk.de  
0151-11329000 (Orthopädie)



**Jazz Up**  
Schwarzenbergstr. 5  
07682-8844 für Bestellungen

# zusammen !!!



**Frisör Maly**  
Hauptstr. 33a  
07682-920471 (auch WhatsApp)  
Mo u. Do 10-13 Uhr für Bestellungen



**studioK**  
Nikolausplatz 1  
0152-05675513 (auch WhatsApp)  
www.studiok-online.com



**Gutmann**  
Friedhofstraße 8  
07682-67499  
www.gregor-gutmann.de



**Schwarzwaldseife**  
Hauptstr. 65  
07682-925470 0174-4568226  
www.schwarzwaldseife.de



**Hirschen Dorfmühle**  
Dorfstraße 19 Biederbach  
07682-327  
www.hirschen-dorfmuehle.de



**Metzgerei Riegger**  
Hauptstr. 46  
07682-367  
www.metzgerei-riegger.de



**Drogerie Fischer**  
Hauptstr. 32  
07682-235  
www.fischer-elzach.de



**Metzgerei Gustav Winterhalter**  
Hauptstr. 25  
07682-9111-0  
www.metzgerei-winterhalter.de



**Bäckerei Mock**  
Nikolausplatz 6  
07685-284  
www.baekereiimock.de



**Obere Metzgerei Winterhalter**  
Schwarzwaldstr. 4  
07682-9088-12  
www.obere-metzgerei.eu



**Stadtmühle**  
Grabenstraße 12  
07682-357  
www.stadtmuehle-elzach.de



**Café Pension Endehof**  
Waldkircher Straße 13  
0173-3283763 (WhatsApp)  
07682-1262 www.endehof.de



**Malergeschäft Weber**  
Nikolausplatz 4  
07682-8803  
www.weber-maler.de



**Café Bäckerei Weber**  
Hauptstraße 121  
07682-250



**Gasthaus Sonnhalde**  
Sonnhaldestr.16 Biederbach  
07682-8718  
www.sonnhalde-biederbach.de



Eine Initiative des  
**Gewerbeverein Elzach**  
verbinden | bewegen | erleben

# Elzacher Ferienprogramm 2020

Liebe Veranstalter,

trotz der aktuellen Corona-Pandemie sind wir an den Vorbereitungen für das diesjährige Sommerferienprogramm.

Wir hoffen, dass sich die Lage bis zu den Sommerferien wieder entspannt hat, und bitten um zahlreiche Anmeldungen der Veranstalter, damit wir den Kindern wieder ein tolles Programm bieten können

Vielen Dank für Ihre Teilnahme!

## Reduzierter Schienenersatzverkehr-Fahrplan auf der Elztalbahn tritt am 30. März 2020 in Kraft

### Fahrzeiten werden an den neuen Fahrplan auf der Rheintalbahn angepasst

Die Fahrpläne des Schienenersatzverkehrs (SEV) auf der Elztalbahn werden zum Montag, 30. März 2020, angepasst. Grund dafür ist die coronabedingte Reduktion des Fahrplans auf der Rheintalbahn. Die SEV-Linien 726 A und 726 B fahren weiterhin, aber ausgedünnt und teilweise zu geänderten Zeiten. Die Linie 726 D verkehrt nur montags bis freitags und zu komplett veränderten Zeiten. Die Linie 726 C entfällt. Die Südbadenbus-Linien 7201 und 7206 verkehren weiterhin weitgehend unverändert. In Bleibach bleibt der Anschluss an die Südbadenbus-Linie 7272 (Bleibach – Simonswald – Furtwangen) bestehen. Ebenso besteht in Denzlingen immer Anschluss an die Züge der SWEG und der DB Regio in Richtung Freiburg. Reisende sollten ihre Anschlüsse vor Fahrtantritt unbedingt überprüfen. Der aktuelle SEV-Fahrplan ist auf der Website [www.sweg.de/elztalbahn](http://www.sweg.de/elztalbahn) einsehbar. Aufgrund der Kurzfristigkeit der Änderungen konnten nicht alle Aushänge an den Haltestellen und auch nicht alle Verbindungen in den elektronischen Auskunftsmedien unter [www.bahn.de](http://www.bahn.de) oder [www.efa-bw.de](http://www.efa-bw.de) aktualisiert werden – dies wird so bald wie möglich nachgeholt.

Alle Fahrgäste werden gebeten, in den SWEG-Verkehrsmitteln den Empfehlungen des Robert-Koch-Instituts und der Gesundheitsbehörden des Landes und der Kommunen zu folgen und die notwendigen Hygienemaßnahmen und Abstandsempfehlungen einzuhalten. Nicht notwendige Fahrten sollten möglichst verschoben werden. Sollte es in einzelnen Bussen zu erhöhter Fahrgastdichte kommen, wird mit zusätzlichen Bussen nachgesteuert. Die Mitnahme von Fahrrädern ist in den Bussen weiterhin nicht möglich. Fahrkarten sind nicht mehr beim Busfahrer erhältlich und müssen vor Fahrtantritt gekauft werden.

## Achtung geänderte Redaktionsschlüsse:

Wegen den Osterfeiertagen,  
für KW 15 – Freitag, 03.04.2020, 09:00 Uhr  
für KW 16 – Donnerstag, 09.04.2020, 09:00 Uhr

Verspätet eingehende Beiträge können nicht mehr berücksichtigt werden.

**Wir bitten um Beachtung.**  
Bürgermeisteramt Elzach

## Elzach hält zusammen !!!

Bitte unterstützen Sie den Gewerbeverein und helfen Sie die Marke Elzach am Leben zu halten!

*Ihr Ältestenrat der Stadt Elzach*

*Joachim Disch*

*Fabian Thoma*

*Michael Meier*

*Dietmar Oswald*

*Marc Schwendemann*



## AMTLICHE BEKANNTMACHUNGEN

## Hilfsangebote in Elzach während der Corona-Pandemie

Schulsozialarbeiterinnen Schulzentrum Oberes Elztal	Telefonisch nicht erreichbar bis 20.04.2020 Per E-Mail weiterhin erreichbar: Marie Winterhalter (Realschule): marie.winterhalter@schulzentrumoe.de Susanne Cuthbertson (Grund- und Werkrealschule): s.cuthbertson@schulzentrumoe.de In dringenden Fällen über das Sekretariat der Schule erreichbar. Tel.: 07682 9082-10
Schwangerschaftsberatung Betreuungsverein Sozialdienst katholischer Frauen e.V. Waldkirch	Keine persönliche Beratung. Das Büro ist weiterhin besetzt. Kontaktmöglichkeit per E-Mail und Telefon: info@skf-waldkirch.de 07681 4745390
Schuldnerberatung Caritasverband im Landkreis Emmendingen	Kontaktmöglichkeit per E-Mail und Telefon: kontakt@caritas-emmendingen.de 07641 9214-136
Migrationsberatung Elzach Caritasverband Landkreis Emmendingen	Migrationsberatung bis auf weiteres geschlossen. Kontaktmöglichkeit per E-Mail und Telefon: Susanne Kissler: susanne.kissler@caritas-emmendingen.de 0175 1280807 Eva Schwegler: eva.schwegler@caritas-emmendingen.de 0157 77018339
EUTB DRK Kreisverband Emmendingen Außenstelle Elzach	Kontaktmöglichkeit per E-Mail und Telefon: EUTB@drk-emmendingen.de 0152 09272764 In Einzelfällen finden auch – unter Beachtung der allgemeinen Hygieneregeln – persönliche Beratungen statt.
Sozialverband VdK Ortsverband Elzach	Bis auf weiteres fallen alle Veranstaltungen aus. Telefonische Erreichbarkeit: Monika Greulich 07682 8838 Mehr Infos auf der Homepage: www.vdk.de/ov-elzach Die Geschäftsstelle in Freiburg ist geschlossen, telefonischer Kontakt (0761 504490) ist möglich. Um Anträge zu stellen und fristgerecht Widerspruch einzureichen, kann man diese auf der Landesverbandshomepage <a href="https://www.vdk.de/bawue/">https://www.vdk.de/bawue/</a> abrufen. Es gibt Vorlagen: Klage Blanko, Widerspruch Blanko, Schritt-für-Schritt-Anleitung. Bitte nutzen Sie hierfür die vorbereiteten Formulare!
Hospizgruppe Oberes Elztal	Telefonische Kontaktaufnahme möglich: Heide Störr-Ruh 07682 925656
Kirchliche Sozialstation Oberes Elztal	Kontaktmöglichkeit per E-Mail und Telefon: info@sozialstation-elztal.de 07682 909040 Die Treffen der Betreuungsgruppe finden derzeit nicht statt.

## Jubilare

Die Stadt Elzach  
gratuliert zum Geburtstag

Oberprechtal  
Freitag, 03.04.2020  
Hermine Holzer

80 Jahre

Prechtal  
Sonntag, 05.04.2020  
Rita Maria Göppert

80 Jahre

BEKANNTMACHUNGEN  
VON ANDEREN ÄMTERN

## Landratsamt



## Rasenschnitt darf in die Mülltonne

Aufgrund der Corona-Verordnung sind die Grünschnittplätze derzeit geschlossen. Bei dem schönen Wetter arbeiten aber viele im Garten und es stellt sich die Frage, wohin mit den Abfällen, die bei der Gartenarbeit anfallen.



Rasenschnitt und andere krautige Abfälle dürfen über die Restmülltonne entsorgt werden. In der mechanisch-biologischen Anlage am Kahlenberg werden sie als organische Inhaltsstoffe aus dem Restmüll ausgewaschen und separat mittels biologischer Vergärung in Biogas umgewandelt. Es gibt aber auch die Möglichkeit Rasen im eigenen Garten zu verwerten.

1. Rasen öfter mähen und den kurzen Rasenschnitt liegenlassen. Kurzer Rasenschnitt wird rasch abgebaut und hilft, den Rasen zu düngen. Nach diesem Prinzip arbeiten auch die Mähroboter.
2. Rasenschnitt frisch oder getrocknet zur Bodenabdeckung verwenden, d. h. schleierdünn auf Gemüsebeete oder unter Beeren- und Heckensträucher verteilen. Die Bodenlebewesen werden sich der leicht verdaulichen Nahrung annehmen und spürbar zur Bodenverbesserung beitragen.
3. Trockener Rasenschnitt kann problemlos nach und nach kompostiert werden. Rasenschnitt in frischem Zustand muss zuvor mit der gleichen Menge holzigen Materials vermischt werden.

Größere Baum- und Heckenpflegeschnitte sollten verschoben werden, bis die Grünschnittplätze wieder öffnen.

Für Fragen steht die Abfallwirtschaft per E-Mail [abfall@landkreis-emmendingen.de](mailto:abfall@landkreis-emmendingen.de) oder telefonisch unter 07641 451 9700 zur Verfügung.

**Wichtige Info:** Auch die Recyclinghöfe im Landkreis Emmendingen sind aufgrund der Corona-Verordnung bis auf Weiteres nach wie vor geschlossen.

## Richtiges Entsorgen von Taschentüchern

Nicht erst seit heute, aber gerade in den Zeiten von Corona, ist es besonders wichtig, Hygienetücher richtig zu entsorgen. Der Eigenbetrieb Abfallwirtschaft weist darauf hin, dass Taschentücher, Aufwischtücher, Servietten, Einwegschutzmasken, Papierhandtücher und Desinfektionstücher über die Restmülltonne und ausschließlich über diese zu entsorgen sind. Diese gehören in keinem Fall ins Papierrecycling, da sie mit Viren oder anderen Krankheitserregern behaftet sein können. Man sollte diese Abfälle immer in einem Müllsack sammeln und diesen fest verknoten, ehe er in der Restmülltonne entsorgt wird.

Für Fragen steht die Abfallwirtschaft per E-Mail [abfall@landkreis-emmendingen.de](mailto:abfall@landkreis-emmendingen.de) oder telefonisch unter 07641 451 9700 zur Verfügung.

## Auszubildende in der Pflege gesucht – Noch gibt es freie Ausbildungsplätze an den Pflegeschulen im Landkreis Emmendingen

Im ganzen Land werden dringend Pflegefachkräfte gesucht, so auch im Landkreis Emmendingen. Im Landkreis Emmendingen bieten zwei Pflegeschulen Ausbildungsplätze zur Pflegefachfrau bzw. zum Pflegefachmann an. Dies sind die Gewerblich-hauswirtschaftlich-sozialpflegerische Schule Emmendingen GHSE (Ausbildungsstart: August 2020) und die Schule für Gesundheits- und Krankenpflege im Landkreis Emmendingen (Ausbildungsstart: Oktober 2020). Die Ausbildung dauert in beiden Einrichtungen jeweils drei Jahre. Die Ausbildung kann im Rahmen einer Erstausbildung, einer Neuorientierung für Berufserfahrene oder als Wiedereinstieg nach einer Arbeitspause absolviert werden. Eine Qualifizierung im Bereich der Pflege kann durch eine Ausbildung oder ein Studium der „Angewandten Pflegewissenschaften“ erworben werden.

Weitere Informationen erteilen an der GHSE:

Hanna Dangel, E-Mail: [pflgeausbildung@ghse.de](mailto:pflgeausbildung@ghse.de),  
Homepage: [www.GHSE.de](http://www.GHSE.de) und an der Schule für Gesundheits- und Krankenpflege im Landkreis Emmendingen Frau Henninger, Sekretariat (11 bis 14 Uhr), Telefon 07641 461 1751 oder E-Mail: [info@pflgeschule-em.de](mailto:info@pflgeschule-em.de),  
Homepage: [www.pflgeschule-em.de](http://www.pflgeschule-em.de).

## Corona: Infos auf der Website und den Sozialen Medien

Das Landratsamt Emmendingen informiert laufend auf seiner Internetseite [www.landkreis-emmendingen.de](http://www.landkreis-emmendingen.de) unter Aktuelles > Coronavirus über die Entwicklungen zu Corona im Landkreis Emmendingen. Neben aktuellen Fallzahlen und weiteren Informationen wie z. B. die Corona-Verordnung des Landes sind hier auch wichtige Kontaktdaten und Rufnummern angegeben, die im Zusammenhang mit Corona von Bedeutung sind. Außerdem informiert das Landratsamt Emmendingen auch in den Sozialen Medien. Auf dem Instagram-Account [@landkreisemmendingen](https://www.instagram.com/landkreisemmendingen) gibt es ebenfalls Neuigkeiten zu Corona und anderen wichtigen Landratsamts- und Landkreisthemen.

## Finanzamt

### Fokus der Finanzverwaltung liegt auf Unterstützung für Unternehmen - starke Verzögerungen bei Alltagsgeschäft zu erwarten

Das baden-württembergische Finanzministerium hat zusammen mit den anderen Landesfinanzministerien und dem Bundesfinanzministerium den Weg freigemacht für steuerliche Maßnahmen zur Unterstützung von Unternehmen, die wirtschaftlich von der Corona-Pandemie betroffen sind. Durch diese Instrumentarien können den betroffenen Betrieben kurzfristig wichtige Liquiditätshilfen gewährt werden. Die Antragstellungen und Prüfungen für diese Maßnahmen wurden bereits stark vereinfacht und werden von den Beschäftigten der Finanzämter prioritär bearbeitet. Aus diesem Grund wird es bei den Einkommensteuerveranlagungen in diesem Frühjahr zu teils starken Verzögerungen kommen. Der Beginn der Bearbeitung ist momentan für Anfang April vorgesehen, kann sich aber durch die auch in der Steuerverwaltung reduzierte Besetzung und Heimarbeit noch verschieben.

Die Bürgerinnen und Bürger können mit der elektronischen Abgabe ihrer Steuererklärung dazu beitragen, dass ihre Erklärung zügiger bearbeitet werden kann. Im vergangenen Jahr konnten bereits über 13 Prozent der Bescheide automatisiert erstellt werden; eine personelle Bearbeitung war in diesen Fällen nicht mehr notwendig.

Die Steuerbürgerinnen und Steuerbürger können die Steuerformulare aus dem Internet herunterladen und über Elster elektronisch abgeben. Wer den Service von „Mein ELSTER“ nutzt, kann außerdem seine Daten aus dem Vorjahr übernehmen, eine unverbindliche Steuerberechnung durchführen und die Möglichkeit der vorausgefüllten Steuererklärung nutzen.

Die elektronische Abgabe ermöglicht zudem, Hinweise und Erläuterungen zu den einzelnen Sachverhalten direkt in der Steuererklärung anzugeben. Das erspart Nachfragen des Finanzamtes. Belege sollen nicht mitgeschickt werden, sondern werden nur im Bedarfsfall angefordert. Es genügt, diese für eventuelle Rückfragen vorzuhalten.

Das kostenlose Programm ELSTER und weitere Informationen zur Erstellung Ihrer elektronischen Steuererklärung finden Sie unter <https://www.elster.de>.

Für allgemeine Fragen zur Steuererklärung können Bürgerinnen und Bürger den Steuerchatbot der baden-württembergischen Steuerverwaltung zur Unterstützung nehmen. Sie finden den Steuerchatbot unter <https://ofd-karlsruhe.fv-bwl.de>. Zusätzlich bietet die Steuerverwaltung Baden-Württemberg Erklärvideos an, in denen in jeweils rund zwei Minuten dargestellt wird, was in bestimmten Situationen steuerlich zu tun ist oder welche Möglichkeiten das Steuerrecht bietet.

Die Erklärvideos finden Sie über die Startseite der Oberfinanzdirektion Karlsruhe.

## Soforthilfeprogramm:

### Kammern übernehmen Plausibilitätsprüfung

Das Ministerium für Wirtschaft, Arbeit und Wohnungsbau Baden-Württemberg hat ein Soforthilfeprogramm aufgelegt: Gewerbliche Unternehmen, Sozialunternehmen und Angehörige der Freien Berufe, die sich unmittelbar infolge der Corona-Pandemie in einer existenzbedrohenden wirtschaftlichen Lage befinden und massive Liquiditätsengpässe erleiden, werden mit einem einmaligen, nicht rückzahlbaren Zuschuss unterstützt. Damit das Geld so schnell wie möglich bei den Betroffenen ankommt, werden die Industrie- und Handels- sowie die Handwerkskammern im Land die Prüfung der Anträge auf Soforthilfe übernehmen.

„Wir sind der Landesregierung dankbar, dass sie die so dringend notwendige finanzielle Unterstützung für die Wirtschaft bereitstellt“, sagt Dr. Dieter Salomon. „Natürlich sind wir jetzt sofort bereit, alles zu tun, damit die Hilfe so rasch wie möglich bei unseren Betrieben ankommt.“ Entsprechend hat der Hauptgeschäftsführer der IHK Südlicher Oberrhein der sogenannten Plausibilitätsprüfung in der Kammerarbeit neben der Beratung der Betriebe oberste Priorität eingeräumt: „Rund zwei Drittel unserer Mitarbeiterinnen und Mitarbeiter, also beinahe 70 Personen, werden ab Mittwoch an unseren Standorten in Freiburg, Lahr und Offenburg sowie aus dem Home Office die Anträge prüfen.“

Und auch die Lösung des vollelektronischen Workflows, den alle Industrie- und Handels- sowie die Handwerkskammern in Baden-Württemberg nutzen, kommt von der IHK Südlicher Oberrhein in Zusammenarbeit mit der IHK Stuttgart. „Bei der Umsetzung war uns wichtig, dass die Prüfung wenig Zeit in Anspruch nimmt“, erläutert Jens Fröhner, Leiter der Stabstelle Digitalisierung und Organisationsentwicklung bei der IHK Südlicher Oberrhein. „Außerdem freuen wir uns, dass wir hier mit allen 20 IHKs und HWKs im Land eine gemeinschaftliche Lösung organisiert haben.“

Für die Antragsteller läuft das Prozedere in wenigen Schritten: Zunächst müssen sie sich das Formular auf der Seite [www.wm.baden-wuerttemberg.de](http://www.wm.baden-wuerttemberg.de) (Freischaltung: Mittwoch, 25. März 2020, 18 Uhr) des Ministeriums herunterladen, ausfüllen, ausdrucken und unterschreiben. „Die Unterschrift ist wichtig und verbindlich“, informiert Salomon, „sie gilt als eidesstattliche Versicherung, dass der Antragsteller auch wirklich berechtigt ist, den Zuschuss in entsprechender Höhe zu erhalten. Ohne Unterschrift können wir den Antrag nicht weiterleiten.“ Das unterschriebene Gesuch müssen die Betriebe dann einscannen oder abfotografieren und bei [www.bw-soforthilfe.de](http://www.bw-soforthilfe.de) wieder hochladen. Salomon: „In dieser Sekunde landet das Formular direkt bei unseren Mitarbeitern und wird nach positiver Prüfung an die L-Bank weitergeleitet, die dann das Geld auszahlt.“ Zur Schnelligkeit des Verfahrens können auch die Antragsteller selbst beitragen. Salomons Tipp: „Geben Sie Ihre IHK- oder HWK-Mitgliedsnummer ein. So finden wir Sie sofort in unseren Systemen, das beschleunigt die Bearbeitung enorm.“ Anträge können von gewerblichen und Sozialunternehmen, von Soloselbstständigen und von Angehörigen der Freien Berufe, einschließlich Künstler/innen mit bis zu 50 Beschäftigten (Vollzeitäquivalente) gestellt werden, die ihren Hauptsitz in Baden-Württemberg haben. Die Soforthilfe ist gestaffelt nach der Zahl der Beschäftigten und beträgt bis zu 9.000 Euro für drei Monate für antragsberechtigte Solo-Selbstständige und Antragsberechtigte mit bis zu fünf Beschäftigten; bis zu 15.000 Euro für drei Monate für Antragsberechtigte mit bis zu zehn Beschäftigten sowie bis zu 30.000 Euro für drei Monate für Antragsberechtigte mit bis zu 50 Beschäftigten. Zur Bestimmung der Mitarbeiterzahl erklärt Salomon: „Die Mitarbeiterzahl wird in Jahresarbeitseinheiten angegeben. Heißt: Jeder, der in einem Unternehmen oder auf Rechnung dieses Unternehmens während des gesamten Berichtsjahres einer Vollzeitbeschäftigung nachgegangen ist, zählt als eine Einheit. Für Teilzeitbeschäftigte, Saisonarbeitskräfte und Personen, die nicht das ganze Jahr gearbeitet haben, ist der jeweilige Anteil auf die Einheit anzurechnen.“ In der Mitarbeiterzahl

nicht enthalten sind Auszubildende oder in der beruflichen Ausbildung stehende Personen, die einen Lehr- beziehungsweise Berufsausbildungsvertrag haben.

*Alles Wissenswerte für Unternehmen rund um die Corona-Pandemie gibt es unter der Adresse [www.suedlicher-oberrhein.ihk.delcorona](http://www.suedlicher-oberrhein.ihk.delcorona). Hier gibt es auch die Links zum Förderprogramm, zum Antrag und zur Upload-Seite der Kammern.*

*Zudem bietet die IHK Südlicher Oberrhein eine Beratungshotline: 0761-3858 823 für wirtschaftliche, 0761-3858 824 für rechtliche Fragen (Fragen zum Soforthilfeprogramm des Landes beantworten beide).*

## Sonstige

### Südbadenbus reduziert Spätfahrten ab 24. März

Aufgrund der aktuellen Situation reduziert Südbadenbus kurzfristig ab 24. März das Angebot an Spätfahrten. Das Unternehmen orientiert sich insbesondere an der Reduktion des Angebots der VAG innerhalb der Stadt Freiburg. Damit entfällt auch die Verkehrserschließung durch Südbadenbusse nach 23 Uhr für das Stadtgebiet.

Ab 24. März wird der SBG-Abendverkehr ab ca. 23 Uhr im Raum Freiburg eingestellt.

Alle nach 22:55 Uhr ab Freiburg bzw. Bad Krozingen und Emmendingen beginnenden Fahrten werden eingestellt. Dies gilt im Grundsatz auch für die Fahrten der Gegenrichtung.

Die Fahrt um 23:14 Uhr von Bleibach SEV nach Simonswald verkehrt noch als Anschlussverbindung.

Ab Bad Krozingen verkehrt der letzte Bus um 22:35 nach Freiburg.

Die Fahrten um 22:45 ab Kirchhofen verkehren in den Orten nach Ehrenkirchen nur noch zum Ausstieg ebenso wie die letzte angebotene Fahrt in die March um 22:50 ab Moosweiher (Mo-Fr bereits 22:35 Uhr ab Freiburg ZOB) ab Neuershäusen. Diese Fahrt verkehrt an allen Tagen nur bis Moosweiher. In Breisach verkehrt der letzte Bus des Stadtverkehrs um 22:47 Uhr.

In Herbolzheim verkehrt der letzte Bus nach Rheinhausen und Rust um 23:10 im Anschluss an die Rheintalbahn.

Im Dreisamtal und im Hochschwarzwald bleibt das bisherige Angebot an Spätfahrten vorerst bestehen.

Für Beschäftigte des Uni-Klinikums fährt um 22:25 Uhr ein Bus von Freiburg ZOB und Technische Fakultät zur Gundelfinger Straße mit Anschluss auf den Bus nach Emmendingen um 22:51 Uhr.

Voraussichtlich ab Montag, 30. März, kann es aufgrund geänderter Fahrpläne auf den Schienenstrecken erneut zu Anpassungen kommen.

Die Änderungen sind mit den Aufgabenträgern abgestimmt, werden in die digitalen Fahrplanauskunftssysteme eingepflegt und dort sobald als möglich online verfügbar sein.

## IMPRESSUM

### Herausgeber:

Stadtverwaltung Elzach, Hauptstraße 69, 79215 Elzach  
Tel. 07682 804-0, Fax 07682 804-55, [stadt@elzach.de](mailto:stadt@elzach.de), [www.elzach.de](http://www.elzach.de)

### Druck und Verlag:

NUSSBAUM MEDIEN Rottweil GmbH & Co. KG, Durschstraße 70,  
78628 Rottweil, Telefon 0741 5340-0, Fax 0733 3204928

### Verantwortlich für den amtlichen Teil, alle sonstigen Verlautbarungen und Mitteilungen:

Bürgermeister Roland Tibi oder sein Vertreter im Amt

### Für „Interessantes“ und den Anzeigenteil:

Klaus Nussbaum

Es gilt die jeweils aktuelle Anzeigen-Preisliste. Einzelversand nur gegen Bezahlung der 1/4-jährlich zu entrichtenden Abonnementgebühr.

## Verbraucherzentrale

### Abzocke mit der Angst

**Stuttgart, 24.3.2020 – Das Geschäft mit der Not macht auch vor Corona keinen Halt. Seit ein paar Tagen erhält die Verbraucherzentrale Beschwerden über Unternehmen, die mit der Angst vor Corona Geschäfte machen wollen. Die Verbraucherzentrale stellte einige der Maschen vor und gibt Tipps, worauf sie in Zeiten von Corona tatsächlich achten sollten.**

#### Mit Ingwerkonzentrat gegen Viren?

Hersteller von Nahrungsergänzungsmitteln beschwören gerne alle möglichen und unmöglichen Wirkungen ihrer Produkte. Auch das Corona-Virus ist inzwischen in der Branche angekommen. So wirbt der Nahrungsergänzungsmittel-Hersteller „Dr. Feil“, beispielsweise mit einem „Immunpaket“ und verspricht Verbrauchern *„Stärken Sie sich gegen Virenbelastungen und andere Krankheitserreger“*. Enthalten sind in dem Paket 100 ml Ingwerkonzentrat und 90 Nährstoffkapseln mit Zink, Selen, Mangan, Vitamin D und Laktobakterien. Der Preis: 59,80 Euro. Zusätzlich zu dem Immunpaket im Onlineshop hat der Anbieter in seinem Blog einen Artikel mit der plakativen Überschrift *„So stärken Sie sich gegen das Coronavirus“* veröffentlicht. Dort wird unter anderem behauptet, dass besagter Ingwer aus dem Immunpaket ein *„hohes antivirales Potenzial“* habe und die Vermehrung von Viren *„sofort“* hemmen könne.

**Die Einschätzung der Verbraucherzentrale:** Wer sich ausgewogen ernährt, braucht in der Regel keine zusätzlichen Nahrungsergänzungsmittel und Pflanzenkonzentrate. Mehr noch: Diese Werbeaussagen für das Immunpaket, getarnt als pseudowissenschaftlicher Beitrag, sind aus Sicht der Verbraucherzentrale rechtswidrig. Denn: Lebensmittel dürfen nicht mit heilender oder krankheitsbezogener Wirkung beworben werden. Die Verbraucherzentrale hat dieses Vorgehen inzwischen abgemahnt. Das Fazit: Sowohl die Kapseln als auch das teure Ingwerkonzentrat sind völlig überflüssig. Wer Ingwer mag und gut verträgt, kann die frischen Knollen als Tee zubereiten oder Speisen damit würzen.

#### Notfallpaket mit abgelaufener Schokolade

Noch zu Beginn der Corona-Welle meldete ein Verbraucher das Angebot eines Lebensmitteleinzelhändlers, der in seinem Onlineshop „Notfallpakete“ für 10 Tage verkaufte. Das fast 90 Euro teure Paket enthielt unter anderem 2,5 Kilo Kekse, abgelaufene Schokolade, 8 Dosen Fertiggerichte und nur vier Liter Wasser.

**Die Einschätzung der Verbraucherzentrale:** Mit diesem Paket ist man für die beworbene Zeit nicht besonders gut versorgt, es fehlen Vitamine und die Menge an Wasser reicht für eine Person etwa zwei Tage. Es entsteht der Eindruck, dass der Händler die aktuelle Lage ausnutzt, um unliebsame Lagerbestände loszuwerden. Wer sich einen Notvorrat zulegen möchte, sollte sich diesen besser selbst zusammenstellen und kann so eigene Vorlieben und Allergien beachten. Dabei können Verbraucher sich an aktuellen Empfehlungen, beispielsweise des Bundesamts für Bevölkerungsschutz und Katastrophenhilfe orientieren.

#### Hohe Preise für Desinfektionsmittel und Klopapier

Mehrere Meldungen erhielt die Verbraucherzentrale zu übersteuerten Preisen. Betroffen sind derzeit stark nachgefragte Produkte wie Seife, Desinfektionsmittel und Klopapier. Neben Plattformen für Privatverkäufer und Fakeshops, bei denen die Produkte teils zu Fantasiepreisen angeboten werden, scheinen auch manche Einzelhändler vom Run auf Klopapier und Co. profitieren zu wollen. Verbraucher meldeten mehrere Fälle, in denen auf den regulären Preis ein bis zwei Euro aufgeschlagen wurden. Das fällt im Einzelnen oft nicht auf, macht in der Summe aber einen deutlichen Gewinn. Ein Verbraucher meldete außerdem, dass ein Fachgeschäft für Büro- und Schreibwaren sein Sortiment spontan erweitert hatte und nun auch Toilettenpapier zum Preis von 9,87 Euro für 8 Rollen anbot.

**Die Einschätzung der Verbraucherzentrale:** Verbraucher sollten, gerade bei Angeboten von Onlineshops oder von Privatpersonen vorsichtig sein, es ist zu befürchten, dass

mehr und mehr Fake-Shops versuchen, die Corona-Lage für ihre Geschäfte zu nutzen. Im Zweifelsfall ist das Geld weg und die Lieferung bleibt aus. Schwieriger ist die Sache im stationären Handel: „Auch wenn es rechtlich auf den Einzelfall ankommt und es juristisch umstritten ist: Wir meinen, acht Euro für Klopapier zu verlangen, ist vollkommen überzogen und Abzocke,“ sagt Cornelia Tausch, Vorstand der Verbraucherzentrale Baden-Württemberg. „Wir werden solche Angebote genau beobachten und wo möglich auch dagegen vorgehen“.

#### Merkwürdige Mittel

Ein Verbraucher berichtet von einem Anbieter, der ein nicht zugelassenes Medikament anbot, das angeblich die Gefährlichkeit des Coronavirus reduzieren soll. Es sei – so die Aussage des Anbieters – für die Anwendung im *„körpereigenen Energiefeld“* gedacht und man solle bei Menschenansammlungen einfach Sprühstöße in die Luft abgeben. Der Preis mit Corona-Rabatt: 33 Euro.

**Die Einschätzung der Verbraucherzentrale:** Augenblicklich gibt es noch kein Medikament das tatsächlich gegen Corona hilft. Bei entsprechenden Angeboten ist Misstrauen angesagt.

„Verbraucher sollten bei speziellen Angeboten im Zusammenhang mit der aktuellen Corona-Krise Misstrauisch sein und auf Informationen aus offiziellen und seriösen Quellen zurückgreifen“, rät Tausch. Verbraucher, denen fragwürdige Angebote auffallen, können dies der Verbraucherzentrale melden. Die Verbraucherzentrale hat Informationen und weiterführende Links rund um das Thema „Corona“ auf ihrer Internetseite zusammengestellt:

[www.vz-bw.de/node/45509](http://www.vz-bw.de/node/45509)

## SVLFG ist für ihre Versicherten erreichbar

**Um Besucher und Personal zu schützen, bittet die Sozialversicherung für Landwirtschaft, Forsten und Gartenbau (SVLFG) darum, ihre Geschäftsräume nicht persönlich oder nur nach vorheriger Terminabsprache aufzusuchen.**

Auch auf postalische Zusendungen sollte, wenn möglich, verzichtet werden. Es wird stattdessen gebeten, vornehmlich die digitalen Zugangskanäle über das neu eingerichtete Versichertenportal oder über das Kontaktformular im Internet zu nutzen.

Die Erreichbarkeit per Telefon, E-Mail und Fax ist ebenfalls wie gewohnt gegeben. Alle Kontaktdaten stehen im Internet unter: [www.svlfg.de/so-erreichen-sie-uns](http://www.svlfg.de/so-erreichen-sie-uns).

Die SVLFG weist darauf hin, dass keine Leistungseinschränkungen befürchtet werden müssen, denn die Sachbearbeitung ist auch durch mobiles Arbeiten sichergestellt.

Laufend ergänzte Informationen zur Corona-Pandemie sind im Internet zu finden unter:

[www.svlfg.de/corona-info](http://www.svlfg.de/corona-info).

## Beitragsstundung bei finanziellen Engpässen

**Das Coronavirus beeinträchtigt unser Leben. Weitere Infektionsfälle sind leider gewiss. Die Tatsache, dass viele unserer Lebensmittel in Deutschland hergestellt werden, beruhigt. Auch im grünen Bereich sind für viele Unternehmen aber finanzielle Engpässe zu erwarten.**

Die Sozialversicherung für Landwirtschaft, Forsten und Gartenbau (SVLFG) sieht die möglichen schwerwiegenden persönlichen und finanziellen Folgen für die von der Coronavirus-Pandemie Betroffenen.

Nach den gesetzlichen Bestimmungen können die landwirtschaftliche Berufsgenossenschaft sowie Alters-, Kranken- und Pflegekasse fällige Beiträge stunden, wenn die sofortige Einziehung mit erheblichen Härten für die beitragspflichtigen Unternehmer verbunden wäre. Befindet sich ein Unternehmen aufgrund der Coronavirus-Pandemie in Zahlungsschwierigkeiten, sind ab sofort folgende Zahlungs erleichterungen möglich:

- Stundung auf schriftlichen Antrag im Einzelfall mit kurzer Begründung. Dabei werden die Anforderungen auf



ein Minimum beschränkt. Auf die grundsätzlich erforderliche Verzinsung wird verzichtet.

- Mahnungen und Vollstreckungen werden zunächst bis Ende Juni 2020 ausgesetzt.
- Werden Beitragsfälligkeiten nicht eingehalten, fallen auch ohne Mahnung Säumniszuschläge in Höhe von einem Prozent pro Monat an. Auf diese Säumniszuschläge wird zunächst bis Ende Juni verzichtet.

Vor einer Stundung sind vorrangig Unterstützungs- und Hilfsmaßnahmen des Bundes und der Länder zu nutzen, denn es muss bedacht werden, dass die finanzielle Leistungsfähigkeit der SVLFG auch von der Zahlung der Beiträge abhängig ist.

Die SVLFG wird die Zahlungserleichterungen im Einzelfall schnell und pragmatisch einräumen. Versicherte sollten sich bei finanziellen Engpässen so schnell wie möglich mit der SVLFG in Verbindung setzen (versicherung@svlfg.de). Abwarten und einfach nicht zahlen, ist die schlechteste Lösung. Gerne stehen die Mitarbeiterinnen und Mitarbeiter der SVLFG auch für eine telefonische Beratung zur Verfügung.

## Corona: Hinzuverdienstgrenze deutlich erhöht und

### Saisonarbeit länger möglich

Um die Weiterarbeit oder Wiederaufnahme einer Beschäftigung nach dem Renteneintritt zu erleichtern, wurde im Rahmen des Sozialschutz-Paketes der Bundesregierung die diesjährige Hinzuverdienstgrenze für Altersrenten von 6.300 Euro auf 44.590 Euro angehoben. Einkünfte bis zu dieser Höhe bewirken somit keine Rentenkürzung. Die Neuregelung gilt für alle Rentenbezieherinnen und Rentenbezieher, die noch nicht ihre individuelle Regelaltersgrenze erreicht haben. Aufpassen müssen jedoch Bezieher von Erwerbsminderungsrenten oder Hinterbliebenenrenten: Für diesen Personenkreis wurden die Hinzuverdienstmöglichkeiten nicht verändert.

Eine weitere Neuregelung des Sozialschutz-Paketes betrifft den zeitlichen Rahmen für kurzfristige nicht berufsmäßig ausgeübte Beschäftigungen. Diese werden längstens bis 31. Oktober 2020 insbesondere mit Blick auf die Saisonkräfte in der Landwirtschaft befristet ausgeweitet. Einer kurzfristigen Beschäftigung kann man nun maximal fünf Monate oder 115 Tage nachgehen, ohne dass für diese Tätigkeit Sozialversicherungsbeiträge anfallen. Die Höhe des Verdienstes spielt in der Beschäftigung keine Rolle.

*Die Beratungsstellen der Deutschen Rentenversicherung sind in ganz Baden-Württemberg derzeit für den Publikumsverkehr geschlossen. Es finden ausschließlich telefonische Beratungen statt. Ratsuchende finden die entsprechenden Telefonnummern unter [www.deutsche-rentenversicherung-bw.de](http://www.deutsche-rentenversicherung-bw.de).*

## Vorzeitige Altersrenten

**SVLFG setzt vorerst Anrechnung des Hinzuverdienstes aus Für Bezieher von vorzeitigen Altersrenten aus der Alterssicherung der Landwirte (AdL) werden im Jahr 2020 die Hinzuverdienstregelungen ausgesetzt.**

Bei etwa 800 von 110.000 Beziehern vorzeitiger Altersrenten rechnet die Landwirtschaftliche Alterskasse (LAK) aktuell Einkommen auf deren vorzeitige Altersrente an. Mit dem vom Bundeskabinett beschlossenen „Sozialschutz-Paket“ soll in der AdL vorübergehend für das ganze Jahr 2020 bei vorzeitigen Altersrenten kein Einkommen mehr angerechnet werden.

Mit Inkrafttreten dieser befristeten Regelung - voraussichtlich in der 14. Kalenderwoche - wird die LAK alle vorzeitigen Altersrenten, die bereits gekürzt werden, rückwirkend ab 1. Januar 2020 neu berechnen. Hat die Rentenzahlung nach dem 1. Januar 2020 begonnen, wird sie ab dem entsprechenden Rentenbeginn neu berechnet. Ein Antrag muss nicht gestellt werden.

Auch in der gesetzlichen Rentenversicherung (GRV) lockert der Gesetzgeber die Hinzuverdienstgrenzen für Altersrenten.

Grund für diese vorübergehende Maßnahme sind mögliche Personalengpässe, die infolge der Corona-Pandemie durch Erkrankungen und Quarantänemaßnahmen in wichtigen Bereichen entstehen können. Sowohl in der GRV als auch in der AdL sollen Altersrentenbezieher in der aktuellen Situation nicht aufgrund von Hinzuverdienstregelungen daran gehindert werden, mit ihrer Arbeitskraft diese wichtigen Bereiche zu unterstützen.

## MITTEILUNGEN DER KIRCHEN

### Evangelische Kirche Elzach und Oberprechtal

#### Aktuelle Mitteilungen

Das evangelische Pfarramt Elzach und Oberprechtal, Pfarrerin Barbara Müller-Gärtner gibt bekannt:

**Die bisherige Form der evangelischen Gottesdienste findet bis 19. April nicht statt. Dies gaben Kirchengemeinderäte der beiden Gemeinden bekannt. Es fällt nicht leicht, diese Entscheidung zu treffen: "Wir wollen als Kirchengemeinden in dieser Zeit nicht unsichtbar sein. Wir wandeln unsere Art, verbunden zu bleiben. Die Glocken werden sonntags weiterhin läuten. Die Johanneskirche und die Christuskirche sind wie gewohnt tagsüber geöffnet."**

**Beerdigungen können, Stand heute, nur im engsten Familienkreis stattfinden.**

#### Der Besuchskreis

setzt seine Besuche aus. Die Geburtstagsgrüße kommen per Post oder Telefonanruf.

#### Die Konfirmandenarbeit

findet ebenfalls nicht in der gewohnten Weise statt. Die Konfirmationstermine für den 3. und 10. Mai werden verschoben, vermutlich auf nach den Sommerferien.

#### Die Vorsitzenden der Kirchengemeinderäte und Pfarrerin Barbara Müller-Gärtner

arbeiten mit Ehrenamtlichen daran, Kontakt zu Menschen in den Gemeinden zu halten. Einander anzurufen, kann helfen, miteinander verbunden zu bleiben.

#### Die Öffnungszeiten des Pfarramts

(dienstags und donnerstags, 15-16.30 Uhr) werden sich weitgehend auf das Telefon beschränken müssen. (kein Publikumsverkehr)

#### Weitere Telefonzeiten für Gespräche

können jederzeit vereinbart werden, Tel. 07682-8281, E-Mail: [Elzach-oberprechtal@kbz.ekiba.de](mailto:Elzach-oberprechtal@kbz.ekiba.de)

**Gerade in diesen Zeiten brauchen Menschen geistliche Nahrung. Die Kirchengemeinden werden Vorlagen für Hausgottesdienste anbieten. Diese können per E-Mail oder auch per Post verschickt werden. Weitere aktuelle Informationen wird in den Schaukästen an den Kirchen bekannt gegeben und in der Presse.**

#### AKTUELLES FÜR UNSERE GEMEINDEN

##### Karwoche und Osterzeit - für "auf dem Weg"

Sich versammeln ist im Moment nicht möglich. Doch unterwegs sind etliche von uns.

Wenn Sie in Elzach an der Johanneskirche oder in Oberprechtal am Pfarrhaus vorbeikommen, dann können Sie Impulse und Gedanken für "auf dem Weg" lesen...

#### Offene Kirchen:

Die Johanneskirche, Elzach und die Christuskirche, Oberprechtal sind tagsüber für persönliche Andacht und Beten geöffnet.

#### Gottesdienste zu Beerdigungen und Abschied:

Im Moment können wir keine Trauergottesdienste feiern. Doch Trauer braucht einen Ort. In den Kirchen gibt es deshalb einen "Trauerort". Hier können Sie die Namen Ihrer Verstorbenen aufschreiben und ihrer gedenken.

### Vorlagen für den Hausgottesdienst, Abendandachten und mehr...

finden Sie bei uns für sonntags und für Gründonnerstag und Karfreitag, außerdem für abends.

#### Glockenläuten:

Die Glocken unserer Kirchen laden ein zur Andacht, zum „Hausgottesdienst“

sonn- und feiertags um 10.15 Uhr, abends um 19.30 Uhr  
Wir legen sie in den Kirchen aus. Sie wollen die "Hausgottesdienste" geschickt bekommen (per E-Mail oder Post)? Rufen Sie an oder schicken Sie uns eine E-Mail

Pfarrerin Barbara Müller-Gärtner, Tel.: 07682-8281,  
Zollstockstr. 6, 79215 Elzach  
E-Mail: elzach-oberprechtal@kbz.ekiba.de

#### Ein Ohr für Sie...

Sie wollen reden, einfach so oder über Sorgen und Kummer - Rufen Sie an!

## Katholische Kirche

**Aktuelle Informationen der Seelsorgeeinheit Oberes Elztal** In Absprache mit dem Dekanat und der Erzdiözese Freiburg wird in unserer Seelsorgeeinheit Oberes Elztal, entsprechend den politischen Vorgaben, **bis auf weiteres alle öffentlichen Gottesdienste entfallen.**

Die Priester der Seelsorgeeinheit werden die üblichen Messen für Sie ohne Kirchengemeinde feiern und die bestellten Mess-Intentionen berücksichtigen.

Ab sofort sind unsere Kirchen von **09.00 Uhr bis 18.00 Uhr für Sie zum Gebet geöffnet.**

**Alle kirchlichen Veranstaltungen und Treffen werden abgesagt,** das gilt auch für das Rosenkranzgebet und die Tauffeiern.

**Bestattungen finden im kleinsten Rahmen statt,** direkt auf dem Friedhof, ohne Totengebet und Trauerfeier.

**Die Pfarrbüros sind für Besucher geschlossen,** aber zu den gewohnten Öffnungszeiten telefonisch oder per E-Mail erreichbar.

*Ihr Seelsorgeteam*

#### Wegen Corona:

#### Neuer Termin für Wahl der Pfarrgemeinderäte

#### Verlängerung der Fristen für Online- und Briefwahl

Erzbischof Stephan Burger hat am Dienstag (17.03.), aufgrund der ständigen Veränderungen der Sach- und Rechtslage in der Corona-Krise, weitreichende Entscheidungen für die Wahl der Pfarrgemeinderäte getroffen:

**Die Pfarrgemeinderats-Wahl**  
in der Erzdiözese Freiburg  
**wird**

um zwei Wochen, vom 22.03.  
**auf den 05.04. verschoben.**

Dadurch werden die Fristen für die Online- und Briefwahl verlängert: So kann noch bis zum 03. April, 18.00 Uhr online gewählt werden. Briefwahlanträge können noch bis zum Ablauf des 01. April gestellt und bis zum 05. April, 12.00 Uhr abgegeben werden.

Stichtag für die Erlangung des aktiven sowie passiven Wahlrechts und für die vor der Wahl geltenden satzungsmäßigen Fristen und Termine bleibt der 22.03.2020. Unter den Anforderungen an eingeschränkte Sozialkontakte zur Reduzierung der Neuinfektionen durch Corona waren bereits am vergangenen Freitag (13. März) die Pfarrgemeinderatswahl als Präsenzwahl abgesagt und Wahlpartys untersagt worden. Angesichts der Corona-Epidemie ändert sich die Sach- und Rechtslage in Deutschland nahezu täglich. Für Baden-Württemberg wird die Situation maßgeblich durch die Verordnung der Landesregierung über infektionsschützende Maßnahmen gegen die Ausbreitung des Virus SARS-Cov-2 (CoronaVO) bestimmt. Insbesondere für öffentliche Veranstaltungen gelten erhebliche Einschränkungen.

Mit der Entscheidung zur Verlängerung der Fristen für die Online- und Briefwahl können mehr Wahlberechtigte von ihrem Wahlrecht Gebrauch machen.

Gleichzeitig sind viele Fragen noch nicht restlos geklärt. In einem Brief an die Wahlvorstände schreibt der Geschäftsführer des Diözesanrates Martin Müller: „Derzeit ist noch nicht absehbar, was das für die Ermittlung des Wahlergebnisses bedeutet: Welche Vorkehrungen sind zu treffen, wie werden diejenigen geschützt, die das Wahlergebnis ermitteln? Was bedeutet das für die Verpflichtung, das Wahlergebnis öffentlich zu ermitteln?“

Derzeit werden Verantwortliche auf allen Ebenen vor eine Vielzahl von Entscheidungen gestellt, die sie in sehr kurzer Zeit treffen müssen, berichtet Martin Müller: „Ich gehe davon aus, dass bis zum Ende der Wahl am 5. April geeignete und geprüfte Maßnahmen vorgeschlagen werden können.“ Das Geschehen im Zusammenhang einer Präsenzwahl bedeutet nicht nur ein erhöhtes Ansteckungsrisiko für die Wählenden, sondern auch in besonderer Weise für die – aufgrund ihres Alters oder aufgrund von Erkrankungen zu besonders gefährdeten Gruppen gehörenden – Mitglieder von Wahlvorständen. Das Erzbistum Freiburg sieht es für nicht leistbar an, dass für die Wahllokale ausreichend Schutzmittel (beispielsweise Desinfektionsmittel, Einmalhandschuhe usw.) zur Verfügung gestellt werden können. Zudem haben kommunale Einrichtungen die Überlassung kommunaler Räumlichkeiten wie etwa Rathaus, Kita oder Sporthallen aufgrund der ihnen gestellten Vorgaben durch Landratsämter etc. zurückgezogen.

Die Absage der sogenannten Präsenzwahl war daher geboten. Gerade über die 2020 erstmals – neben der Briefwahl – eröffnete Möglichkeit der Online-Wahl ist jedoch eine ausreichende Möglichkeit der Teilnahme an der Wahl sichergestellt. Bereits seit dem 8. März und noch bis zum 20. März 2020 können die rund 1,6 Millionen Wahlberechtigten online ihre Stimme unter [www.ebfr.de/pgr-wahl2020](http://www.ebfr.de/pgr-wahl2020) abgeben. Bisher haben 18.880 Katholikinnen und Katholiken per Mausclick ihre Stimme abgegeben. Daneben hat Erzbischof Burger beschlossen, die Frist zur Abgabe der Briefwahlunterlagen bis zum Wahltag (22. März, 12.00 Uhr) zu verlängern. Im Einklang der Empfehlungen des Robert-Koch-Instituts zur öffentlichen Veranstaltungen hat die Bistumsleitung die Durchführung von Wahlpartys oder vergleichbarer Veranstaltungen untersagt. Offen und zu gegebener Zeit zu klären ist, ob die an den Wahltermin geknüpften Fristen generell gehalten werden können. Hierzu werden gegebenenfalls gesonderte Entscheidungen ergehen.

Über alle Maßnahmen und aktuellen Entwicklungen im Erzbistum im Zusammenhang mit Corona informiert die Website [www.ebfr.de/corona](http://www.ebfr.de/corona).

#### Gottesdienst zu Hause feiern – Wie geht das?

In diesen Wochen, in denen leider keine Gottesdienste in unseren Kirchen stattfinden, geben wir wöchentlich einen Vorschlag für eine kleine Wort-Gottesfeier zu Hause heraus. Dabei finden sich auch Anregungen für das Beten mit Kindern und Ideen zur Gestaltung Kar- und Ostertage. Die Vorlagen sind jeweils auf unserer Webseite [www.kath-oberes-elztal.de](http://www.kath-oberes-elztal.de) zu finden. Ausgedruckte Exemplare liegen auch in unseren Kirchen aus. Gerne dürfen Sie die Vorlage weiterleiten bzw. Nachbarn, die keinen Internetzugang haben, ein ausgedrucktes Exemplar einwerfen.

#### Newsletter

Wenn Sie die Vorlagen und das Pfarrblatt automatisch per E-Mail erhalten möchten, dann können Sie unseren Newsletter unter [www.kath-oberes-elztal.de](http://www.kath-oberes-elztal.de) abonnieren.

#### Ergänzende unabhängige Teilhabeberatung für Menschen mit Behinderung (EUTB)

EUTB Deutsche Rotes Kreuz KV Emmendingen e.V.  
Milchhofstr. 1b, 79312 Emmendingen  
Tel.: 07641/96212-65 (Fr. Thiemann/Fr. Gungl)

**Außensprechstunde donnerstagnachmittags**  
in Elzingen, Tel.: 0152-56808748  
**in Elzach, Tel.: 0152-09272764**

## WICHTIGE RUFNUMMERN BEI UNFALL UND GEFAHR



### NOTDIENSTE

#### ARZT

An Werktagen nach 18 Uhr ist der diensthabende Arzt durch Anruf beim Hausarzt zu erfahren.

**Außerhalb der regulären Sprechzeiten der Arztpraxen** ist der ärztliche, kinderärztliche, gynäkologische und augenärztliche Bereitschaftsdienst unter Tel. 116 117 zu erreichen. An Wochenenden und Feiertagen ist der zahnärztliche Notfalldienst unter Tel. 0180 3222555-70 erreichbar.

Wer wegen Verdacht auf eine Infektion mit dem Coronavirus die hausärztliche Notfallnummer 116 117 anruft, muss diese Nummer unbedingt – ohne Vorwahl – vom FESTNETZ aus wählen. Damit ist die Erreichbarkeit der Notfallpraxis Emmendingen gewährleistet. Anrufe vom Handy oder Smartphone landen hingegen bei einer bundesweit geschalteten Hotline, die wegen des großen Andrangs derzeit völlig überlastet ist.

Auf keinen Fall sollen besorgte Bürgerinnen und Bürger die in Emmendingen eingerichtete zentrale Annahmestelle für einen Corona-Abstrich direkt aufsuchen, sondern am Wochenende und abends immer vorher erst Kontakt vom FESTNETZ aus über die Notfallnummer 116 117 aufnehmen. Unter der Woche sind die Hausärzte die erste Anlaufstelle.

#### In Notfällen:

Notruf Polizei:	110,
Notruf Feuerwehr, Notarzt, Rettungsdienst:	112,
Rufnummer Krankentransport:	19222,
Gift-Notrufzentrale:	0761/19240

#### Notfallpraxis im Kreiskrankenhaus Emmendingen

Öffnungszeiten der Notfallpraxis am Kreiskrankenhaus (vorherige Anmeldung nicht erforderlich)

Montag, Dienstag und Donnerstag	von 19 bis 22 Uhr
Mittwoch und Freitag	von 16 bis 22 Uhr
Samstag, Sonn- und Feiertage	8 bis 22 Uhr

#### Ärztlicher Bereitschaftsdienst:

**Kostenlose zentrale Rufnummer 116117**

**Notruf-Fax an die Rettungs- und Feuerwehrleitstelle:**  
07641 4601-77 (nur für schwerhörige, ertaubte, gehörlose und sprachgeschädigte Personen.)

### BEREITSCHAFTEN

**Stadtverwaltung Elzach** Tel.: 07682 804-0

**Öffnungszeiten:** Mo. – Fr. 08:00 Uhr bis 12:00 Uhr  
Mi. 14:00 Uhr bis 18:00 Uhr  
Do. 14:00 Uhr bis 16:00 Uhr

Termine auch nach Vereinbarung möglich.

**Kommunale Inklusionsvermittlerin der Stadt Elzach, Gemeinden Winden und Biederbach,** Frau Nadine Hundertpfund, Telefon: 07682 / 80412, E-Mail: inklusion@elzach.de  
**Stadtwerke / Elektrizitätswerk:**

**Stromversorgung:** für Elzach Kernstadt, Katzenmoos, Oberprechtal, Prechtal, Yach, Tel. **0800 3629477**, EnBW Regional AG, Regionalzentrum Rheinhausen

**Wasserversorgung:** Tel. 07682 91828-0

**Stadtentwässerung:** 07682 8463

**Störungen Nahwärme:** 07682/92 44 725

#### Öffnungszeiten Recyclinghof Elzach

Fr. 13.00 – 17.00 Uhr, Sa. 09.00 – 13.00 Uhr

#### Öffnungszeiten Grünschnittsammelplatz

Mi. 16 – 19 Uhr, Fr. 13.00 – 17.00 Uhr,  
Sa. 10.00 – 14.00 Uhr

#### Tierkörperbeseitigungsanstalt

Zweckverband PROTEC Orsingen, Nenzinger Str. 34, 78359 Orsingen, Tel.: 07774.9339-0, Fax: 07774 9339-33

**Telefonseelsorge:** Tel. 0800 1110111

(vertraulich, anonym und kostenfrei, rund um die Uhr).

### Fachstelle Sucht Beratung Behandlung Prävention

Waldkirch, Friedhofstr. 1, Di. und Do. 10 - 17, Tel. 07681 24623; sonst Emmendingen, Hebelstr. 27, Tel. 07641 9335890, fs-emmendingen@bw-lv.de, Sprechstunden ohne Voranmeldung Mi. 16 - 17 und Do. 11 - 12 Uhr in Emmendingen

#### Teilhaberberatung Kinzigtal,

77716 Haslach, Sandhaasstr. 4, Tel.: 07832 99955-235, michaela.himmelsbach.eutb@caritas-kinzigtal.de

#### Sozialstation

Tel. 07682 909040

Betreuungsgruppe, Ehrenamtliche Besuchsdienst „Zäme“, Tel. 07682 909040

Hospizgruppe Tel. 07682 925650

Dorfhelferinnen Tel. 07682 920202

#### Ambulanter Pflegedienst Heike Schmook

Tel. 07682 921537

[www.pflegedienst-schmook.de](http://www.pflegedienst-schmook.de)

#### Blinden- und Sehbehindertenverein Südbaden e.V.

Wölfliustraße 13, 79104 Freiburg, Telefon: 0761 36122, Telefax: 0761 36123, E-Mail: info@bsvsb.org, Internet: [www.bsvsb.org](http://www.bsvsb.org)

### APOTHEKEN

#### Mi., 01.04. Schlossberg-Apotheke, Emmendingen

Steinstr. 12, Tel. 07641 914650

#### Schwarzwald-Apotheke, Elzach

Nikolausplatz 2, Tel. 07682 392

#### Do., 02.04. Kandel-Apotheke, Waldkirch

Lange Str. 58, Tel. 07681 9320

#### Fr., 03.04. Stadtapotheke am Marktplatz, Emmendingen

Marktplatz 9, Tel. 07641 8763

#### Sa., 04.04. Apotheke am Heidacker, Freiamt (Otto-

schwanden) Hauptstr. 49, Tel. 07645 917877

#### Waldhorn-Apotheke, Sexau

Emmendinger Str. 6, Tel. 07641 47575

#### So., 05.04. easyApotheke, Emmendingen

Freiburger Str. 4, Tel. 07641 954280

#### Stadt-Apotheke, Waldkirch

Lange Str. 37, Tel. 07681 479110

#### Mo., 06.04. Bürkle-Apotheke, Emmendingen

Schillerstr. 19, Tel. 07641 42301

#### Di., 07.04. Apotheke im Kohlerhof, Denzlingen

Rosenstr. 1, Tel. 07666 949110

#### Mi., 08.04. Apotheke auf der Bleiche, Emmendingen

Lessingstr. 19, Tel. 07641 51852

#### Schwarzwald-Apotheke, Elzach

Nikolausplatz 2, Tel. 07682 392

### TIERARZT

#### Samstag/Sonntag, 04.04./05.04.2020

Dr. Klein, Emmendingen

Neustraße 16, Tel. 07641 416888

Regina Kohler, Herbolzheim

Im Entennest 5, Tel. 07643 934040



## KATZENMOOS

### Sportfreunde Katzenmoos

#### Generalversammlung der Sportfreunde Katzenmoos

Die Generalversammlung der Sportfreunde Katzenmoos welche am Samstag, 04.04.2020 im Kultur- u. Bürgerhaus in Katzenmoos stattgefunden hätte, ist auf Grund der derzeitigen Entwicklung des Corona-Virus abgesagt.





## OBERPRECHTAL

### Schützenverein Oberprechtal e.V.

Die am Freitagabend, den 3. April 2020 anberaumte Generalversammlung des KK – Schützenvereins Oberprechtal e.V. ist auf **unbestimmte Zeit verschoben**.

KK – Schützenverein Oberprechtal e.V.

-Die Vorstandschaft-

www.kksv-oberprechtal.de

## INTERESSANTES

### Informationen des SkF Waldkirch

Die Beratungsstelle des SkF Waldkirch ist aufgrund der aktuellen Situation für Ratsuchende persönlich nicht zugänglich. Die Beratungsdienste der Schwangerschaftsberatung, der Sozial- und Lebensberatung sowie auch unser Betreuungsverein sind jedoch weiterhin erreichbar. Ihre Anfragen und Anliegen beantworten wir gerne telefonisch oder per E-Mail. Auch unser Kleiderlager unterstützt auf telefonische Anfrage hin mit Bekleidungs Paketen.

Wir erwarten, dass aufgrund der jetzigen Krise viele Menschen in existentielle Notlagen geraten und Unterstützung benötigen werden. Deshalb sind wir dankbar für jede Spende, die wir weitergeben können.

Sozialdienst kath. Frauen Waldkirch

Marktplatz 21 in 79183 Waldkirch

Tel. 07681/474539-0

E-Mail: info@skf-waldkirch.de

Bankverbindung: IBAN DE45 6809 2000 0000 150509



## Wassonstnochinteressiert

### Aus dem Verlag

#### Hygiene und Gesundheit

#### Richtig Händewaschen

Jeder macht's, aber irgendwie macht es auch keiner richtig - Händewaschen ist doch eigentlich selbstverständlich, oder? Es ist der einfachste Schutz vor vielen Erkrankungen. Untersuchungen zeigen, dass Händewaschen allein das Risiko von Durchfallerkrankungen fast halbieren kann.

1. Halten Sie die Hände zunächst unter fließendes Wasser. Die Temperatur können Sie so wählen, dass sie angenehm ist.
2. Seifen Sie dann die Hände gründlich ein – sowohl Handinnenflächen als auch Handrücken, Fingerspitzen, Fingerzwischenräume und Daumen. Denken Sie auch an die Fingernägel. Hygienischer als Seifenstücke sind Flüssigseifen, besonders in öffentlichen Waschräumen.
3. Reiben Sie die Seife an allen Stellen sanft ein. Gründliches Händewaschen dauert 20 bis 30 Sekunden.
4. Danach die Hände unter fließendem Wasser abspülen. Verwenden Sie in öffentlichen Toiletten zum Schließen des Wasserhahns ein Einweghandtuch oder Ihren Ellenbogen.
5. Trocknen Sie anschließend die Hände sorgfältig ab, auch in den Fingerzwischenräumen. In öffentlichen Toiletten eignen sich hierfür am besten Einmalhandtücher. Zu Hause sollte jeder sein persönliches Handtuch benutzen.

Quellen: infektionsschutz.de (Bundeszentrale für gesundheitliche Aufklärung) und Kaffee oder Tee, Mo. – Fr. 16.05 – 18.00 Uhr im SWR

#### Gesundheit

#### Damit stärken Sie Ihr Immunsystem

Je stärker das Immunsystem ist, umso weniger können uns Viren oder Bakterien schaden. Astrid Fiebich, Expertin für Heilpflanzen, erklärt, welche Hausmittel Sie jetzt am besten einsetzen können.

#### Heilpflanzen zur Immunstärkung

Haben Sie schon mal von der Zistrose gehört? Sie ist eine kleine, unscheinbare Schönheit, die eher in mediterranen Gefilden zuhause ist. Aber: Ein starker Helfer in Corona-Zeiten, denn Zistrosenkraut blockieren Bakterien und Viren so rechtzeitig, dass sich die Erreger nicht ausbreiten können. Forscher haben festgestellt, dass es in der Pflanzenwelt kein Kraut gibt, das mit seinen Inhaltsstoffen so wirksam gegen die meisten Grippestämme (ohne Nebenwirkung!) wirken kann, wie die Zistrose.

#### So bereiten Sie einen Zistrosentee zu:

Eine Hand bzw. 2 – 3 EL Kraut mit einem Liter kochend heißem Wasser übergießen und je nach Geschmack zwei bis fünf Minuten ziehen lassen. Der Tee kann kalt und warm getrunken werden. Am besten in kleinen Schlückchen den Tag über verteilt. Der Tee hilft nicht nur, um die Immunabwehr zu stärken, sondern auch, wenn bereits eine Erkältung da ist. Bei einer infektiösen Erkrankung lindert ein Zistrosentee die Symptome. Bei Halsschmerzen kann auch damit gegurgelt werden.

Wer keinen Tee mag, kann zur Infektvorbeugung auch z. B. Lutschtabletten oder eine Gurgellösung aus Zistrosen kaufen. Lutschbonbons bekommen Sie für ca. 10 Euro (66 Stück).

#### Meerrettich: Das Wundermittelchen vom Markt

Senföhlhaltige Heilpflanzen (zu denen vor allem auch der Meerrettich gehört) hindern das Wachstum von Bakterien und Viren, ähnlich wie klassische Antibiotika, und sind dabei wesentlich verträglicher. Oftmals werden sie deshalb „pflanzliche Antibiotika“ genannt, auch wenn für sie dieser Begriff eigentlich irreführend ist, da sie ganz anders als herkömmliche Antibiotika wirken. Wer täglich 20 g frische Meerrettichwurzel aufs Brot reibt, wie z. B. zu Lachs, oder es in den Salat oder ins Essen reibt, tut viel zur Immunabwehr. Wer ihn pur nicht mag, kann sich einen Meerrettichsirup zubereiten.

#### So bereiten Sie einen Meerrettichsirup zu:

Frischen Meerrettich fein reiben (selbst diese Aktion trägt schon zur Genesung bei!) und mit flüssigem Honig mischen. Mischungsverhältnis zirka 50:50. Nach 24 Stunden abpressen, in kleine Fläschchen füllen und kühl lagern. Innerhalb einer Woche aufbrauchen. 3- bis 5-mal täglich 1 Teelöffel davon einnehmen. Hilft bei Husten, Schnupfen, Stirnhöhlen- und Nebenhöhlenkatarrh und eliminiert Krankheitserreger. Auch bei Blasenentzündung zu empfehlen. Meerrettich gibt's auch in Tablettenform. Senföle aus Kapuzinerkresse und Meerrettich zum Einnehmen sind in konzentrierter Form rezeptfrei in Apotheken erhältlich.

#### Zitrone: Macht nicht nur lustig

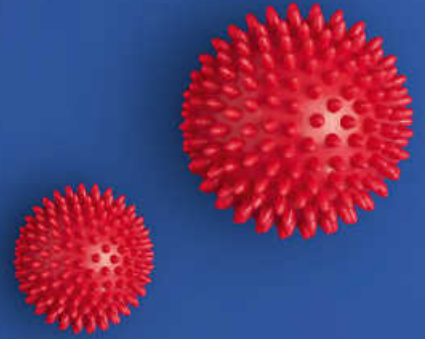
Bestimmt haben auch Sie eine Zitrone zu Hause: Ein super Vitamin C-Lieferant. Aus der Frucht gepresster Zitronensaft wirkt zusammenziehend sowie desinfizierend, sodass Sie schon mit einem Schuss Zitronensaft im Trinkwasser dieses von unerwünschten Erregern reinigen können. Der Zitronensaft beugt außerdem durch den hohen Vitamin C-Gehalt Erkältungen vor, unterstützt das Immunsystem und kann bei Halsschmerzen gegurgelt werden. Zudem wirkt das aus den Öldrüsen gepresste ätherische Öl der Zitrone stimmungsaufhellend, regt die Kommunikationsfähigkeit an und bringt Fröhlichkeit in die geistige Arbeit. Im Arbeitszimmer erhöht es erwiesenermaßen stark die Konzentrationsfähigkeit, im Krankenzimmer wirkt es sehr keimtötend.

**Tip:** Bio-Zitrone ins Gefrierfach legen und täglich davon ins Müsli oder den Quark reiben!

Quelle: Kaffee oder Tee, Mo. – Fr. 16.05 – 18.00 Uhr im SWR



# Warum Nussbaum Medien auch nach der Coronakrise als Partner immer wichtiger wird



## Unterstützung des lokalen Gewerbes

Wir haben uns bereits seit vielen Monaten auf den Weg gemacht, mit dem Online-Marktplatz kaufinBW eine digitale Lösung für lokale Anbieter aus Baden-Württemberg aufzubauen. Dabei verfolgen wir einen ganzheitlichen Ansatz aus Marktplatz und regionalem Kundenbindungsprogramm mit dem Ziel, auch kleine und mittlere Unternehmen dabei zu unterstützen, deren Angebote digital sichtbar und kaufbar zu machen. Und damit Kaufkraft in der Region zu binden.

Die Corona-Krise bringt eine derart starke Dynamik mit sich, dass viele Unternehmen eine Sofort-Lösung benötigen. Eine Lösung, die dabei hilft, schnell Liquiditätsströme zu generieren und zugleich keine langfristigen Verpflichtungen mit sich bringt. Hierauf haben wir reagiert und ein neues Paket entwickelt, das beiden Bedürfnissen Rechnung trägt. Ein attraktives Marktplatzangebot mit einer 3-monatigen Testdauer. Spätestens jetzt ist die Bedeutung digitaler Vertriebswege für jedes Unternehmen offensichtlich geworden. Wir unterstützen als digitaler Treiber bei der Beratung und Umsetzung. In den kommenden Tagen wird kaufinBW um eine Gutschein-Lösung erweitert, über die die Anbieter sehr einfach Gutscheine verkaufen können. Auch das bringt eine schnelle Liquidität und ist besonders

für diejenigen wichtig, die ihre Leistung erst wieder in einigen Wochen erbringen können. Zusammen mit unserem Technologie-Dienstleister Atalanda haben wir unseren kommunalen Partnern darüber hinaus ein einfaches und sofort einsetzbares Online-Bestell-System mit taggleicher und kontaktloser Lieferung angeboten. Dieses soll dabei helfen, die Nahversorgung für Risikogruppen sicherzustellen. Aber natürlich auch für alle anderen Mitmenschen, die während der Corona-Krise das Ansteckungsrisiko für sich und andere bewusst einschränken möchten. Atalanda hat das System bereits in Monheim (am Rhein) und Wuppertal an den Start gebracht. Nussbaum Medien ist diesbezüglich mit ersten Städten in Kontakt.

Wir werden kaufinBW in den kommenden Monaten und Jahren ganz konsequent weiterentwickeln und mit unseren weiteren digitalen Kanälen wie Lokalmatador.de und unseren mobilen Angeboten verbinden. Wenn sich die Corona-Krise abgeschwächt hat, werden wir zudem intensiv an der Weiterentwicklung des kaufinBW-Kundenbindungsprogramms arbeiten mit dem Ziel, die lokalen Anbieter und Konsumenten ganz eng miteinander zu vernetzen. Zum Nutzen aller!

Nussbaum Medien entwickelt sich seit einigen Jahren ganz konsequent vom Amtsblatt-Verlag zum Lösungsanbieter für lokale und regionale Akteure und Interessengruppen. Die aktuelle Krise zeigt, wie wichtig es ist, neben den verlässlichen Informationen in den gedruckten Amtsblättern und lokalen Wochenzeitungen zusätzlich digitale Dienste zur Verfügung zu stellen, als lokale Ergänzung zu den bestehenden Angeboten globaler Konzerne wie Facebook oder Amazon.

In den kommenden Wochen stellen wir vor, an welchen Produkten und Dienstleistungen wir arbeiten, um nachhaltige Mehrwerte für lokale Akteure zu schaffen.

Bereits erschienen:

### **Folge 1: Sicherstellung der Informationsversorgung**

In den kommenden Ausgaben:

### **Folge 3: Weitere Maßnahmen zur Unterstützung des lokalen Gewerbes**

### **Folge 4: Unterstützung des aktiven Vereinslebens**

### **Folge 5: Unterstützung der Verwaltungen**

### **Folge 6: Unterstützung von lokalen Interessengruppen**

### **Folge 7: Mehrwerte für Abonnenten, Leser und Nutzer**



## Sicherstellung der Informationsversorgung in Zeiten der Corona-Ausbreitung in Baden-Württemberg

Ab der Kalenderwoche 12 kann jeder Nutzer bis auf Weiteres das örtliche Amtsblatt/die örtliche Lokalzeitung kostenfrei als ePaper lesen.

Wir als Nussbaum Medien möchten vorsorglich sicherstellen, dass sich jede/r Bürgerin und Bürger vollumfänglich und jederzeit über die Situation vor Ort und mögliche Empfehlung der jeweiligen Stadt-/Gemeindeverwaltung informieren kann. Deshalb haben wir beschlossen, die digitalen Ausgaben (ePaper) der Amtsblätter/Lokalzeitungen bis auf Weiteres für jeden Nutzer kostenfrei freizuschalten - ohne Anmeldung oder andere Hürden.

Die digitale Ausgabe Ihres Amtsblattes/Ihrer Lokalzeitung finden Sie vollständig auf:  
[www.lokalmatador.de/epaper](http://www.lokalmatador.de/epaper)

i

**Abonnenten können ihr Amtsblatt/ihre Lokalzeitung bereits seit einiger Zeit kostenfrei digital lesen, indem sie sich registrieren.** Wenn Sie sich sofort registrieren, dann können Sie das ePaper auch über den oben genannten Zeitraum hinaus digital lesen – ohne Mehrkosten, wenn Sie bereits Abonnent sind.

Sollten sich durch den Corona-Virus Einschränkungen im Geschäftsbetrieb von Nussbaum Medien ergeben, informieren wir Sie unter  
[www.nussbaum-medien.de/corona-info](http://www.nussbaum-medien.de/corona-info)



[www.nussbaum-medien.de](http://www.nussbaum-medien.de)

## MIETGESUCHE

### Suchen 2-Zimmer-Wohnung

Ehepaar, 62/74, sucht in Elzach 2-Zimmer-Wohnung zur Miete, EBK, ebenerdig, Garage  
☎ 0160 / 98255667

### Darüber reden kann Leben retten!

Beratung und Begleitung für Menschen in schweren Lebenskrisen sowie für deren Angehörige.

Arbeitskreis Leben e.V. (AKL)

[www.ak-leben.de](http://www.ak-leben.de)



## IMMOBILIEN



**Herr Klausmann**

Gute Makler  
haben einen Namen.

**Gutschein**  
für eine unverbindliche und  
marktgerechte Bewertung  
Ihrer Immobilie



**ENGEL & VÖLKERS**  
Rufen Sie mich gerne an!  
Tel. 07641 - 95 40 76 0

## STELLEN jobsucheBW



Kirchliche

# Sozialstation

Oberes Elztal



**FSJ Stelle ab 1. September 2020 neu zu besetzen**

**Ausbildungsstelle zur 1-jährigen Pflegekraft  
und 3-jährigen Pflegefachkraft**

**ab 1. September 2020 neu zu besetzen**

Nähere Informationen erhalten Sie unter Telefon 07682 90 90 40  
Haben wir Ihr Interesse geweckt, dann bewerben Sie sich bitte an folgende Adresse:

**Kirchliche Sozialstation Oberes Elztal e.V., Schwimmbadstr. 11,  
79215 Elzach oder E-Mail: [info@sozialstation-elztal.de](mailto:info@sozialstation-elztal.de)**

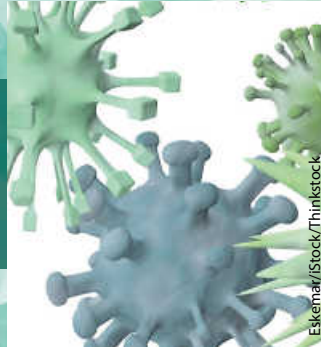
## Arbeitskreis Leben e.V.

Hilfe und Beratung in schweren Lebenskrisen

[www.ak-leben.de](http://www.ak-leben.de)



# WIR SIND FÜR SIE DA GEMEINSAM GEGEN DAS VIRUS



kentoh/iStock/Thinkstock

ChristianChan/iStock/Thinkstock



## An alle Zusteller/Innen: Wir möchten »DANKE« sagen!

Das Amtsblatt ist das verlässliche und gerade jetzt unverzichtbare Bindeglied zwischen dem Rathaus und den Bürgern. Gerade in Zeiten vieler Unsicherheiten liefern wir korrekte Informationen aus Ihrem Heimatort.

Deswegen möchten wir heute »DANKE« an alle Zusteller/Innen sagen, die Sie weiterhin mit diesen wichtigen Auskünften beliefern und weiterhin für Sie da sind.

Wir werden diese Krise nur bewältigen können, wenn alle Beteiligten solidarisch zusammenstehen; aus diesem Grund wissen wir Ihren Einsatz sehr zu schätzen. Vielen Dank!



NUSSBAUM



VERTRIEBS GMBH

www.nussbaum-medien.de

## In Baden-Württemberg

### Wie viele Intensivbetten stehen Verfügung?

(red). In Baden-Württemberg stehen laut Sozialministerium 54.526 Krankenhausbetten, davon 3.246 Intensivbetten zur Verfügung. 2.208 Betten mit Beatmungsmöglichkeit verteilen

sich auf 107 Standorte im Land (Stand: 19.03.2020). Zusätzlich greift das Land auf die 193 Rehakliniken mit mehr als 25.000 Betten und rund 1.400 Ärzten zurück, die Patienten für Pflege und Kurzzeitpflege aufnehmen könnten, um Platz in den Kliniken zu schaffen.

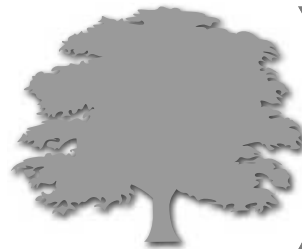
# HOFMAIER

Schreinerei • Meisterbetrieb

## Schützen Sie sich und Ihre Kunden

- mit Hygieneschutzhauben aus Plexiglas
- auf Theken, Tischen, Kassen
- ideal für Arztpraxen, Apotheken und Ladengeschäfte

Erhältlich in Standardmaß 62 x 90cm, Plexiglas mit weißen Stützseiten, oder individuell nach Kundenwunsch



Küchen

Innenausbau

Badezimmer-Einrichtungen

Büro- und Bankeinrichtungen

Haus- und Wohnungstüren

Ladenbau

Schwarzwaldstraße 2 • 79215 Elzach • 07682-402 • info@schreinerei-hofmaier.de

## Wie finde ich verlässliche Informationen?

(red). Das Coronavirus beschäftigt gerade die ganze Welt. Viele Menschen informieren sich darüber im Internet oder tauschen sich in sozialen Netzwerken aus. Es gibt viele seriöse Informationen im Internet – leider kursieren aber auch viele Falschinformationen. Hinzu kommt, dass der Stand des Wissens sich praktisch täglich

ändert und gerade seriöse Wissenschaftlerinnen und Wissenschaftler offen sagen, dass sie im Moment nicht auf alle Fragen sichere Antworten geben können. Eine Übersicht liefert die Bundeszentrale für gesundheitliche Aufklärung unter <https://www.infektionsschutz.de/coronavirus/verlaessliche-informationen-erkennen.html>



## GESCHÄFTSANZEIGEN

**Auto Disch • Elzach**

Krankentransport, Personenbeförderung, Dialyse-,  
Chemo- und Strahlenfahrten, Rollstuhltaxi

Jürgen Gass • Tel. 07682/216 • mobil: 01715333271

## Traumjob in Ihrer Region?

jobsuche **3W**



29.03.2020 - Katholisches Stadtdekanat  
**Pädagogische Fachkräfte**  
Stuttgart-Asemwald



29.03.2020 - Dürr IT Service GmbH  
**SAP Basis Administrator (w/m/d)**  
Bietigheim-Bissingen



29.03.2020 - Max Weishaupt GmbH  
**Kundendiensttechniker (m/w/d)**  
verschiedene Standorte



29.03.2020 - Kliniken Schmieder  
**Logopäden / Sprachtherapeuten (m/w/d)**  
Heidelberg



29.03.2020 - Ratec GmbH  
**Leiter (m/w/d) technisches Büro**  
Hockenheim



29.03.2020 - Tepper Aufzüge GmbH  
**Meister (m/w/divers) Modernisierung**  
Forst

Diese und 4.000 weitere Anzeigen finden Sie auf  
[www.jobsuchebw.de](http://www.jobsuchebw.de)

**Bitte beachten Sie!**

Vorverlegter Anzeigenschluss (um 1 Tag)  
in Kalenderwoche 15/2020 aufgrund des  
Feiertages (Karfreitag, 10. April 2020).



[www.nussbaum-medien.de](http://www.nussbaum-medien.de)

## KURZER WEG

zum guten Service!

**ARCHITEKTURBÜRO****MOSER • ELZACH**

Hans H. Moser, Freier Architekt  
Wittenbachstraße 1b • 79215 Elzach  
Tel. 07682/581 • Fax 1514

**Amtsblatt bzw. Lokalzeitung  
nicht erhalten?**

Sollte die Verteilung nicht zu Ihrer Zufrieden-  
heit erfolgen, bitten wir Sie, Ihr Anliegen  
unserem Vertriebspartner mitzuteilen:

**G.S. Vertriebs GmbH**  
**Tel. 07033 6924-0**

[info@gsvertrieb.de](mailto:info@gsvertrieb.de) • [www.gsvertrieb.de](http://www.gsvertrieb.de)

**Sie erreichen die G.S. Vertriebs GmbH von**  
Montag bis Mittwoch, Freitag 8.00 - 17.00 Uhr  
Donnerstag 8.00 - 18.00 Uhr • Samstag 8.00 - 12.00 Uhr

Unser  
Vertrieb ist auch  
samstags für  
Sie erreichbar



[www.nussbaum-medien.de](http://www.nussbaum-medien.de)

Nussbaum  

 Stiftung

Sie möchten  
etwas Gutes tun?

Unterstützen Sie die lokalen Projekte der  
Nussbaum Stiftung! Die Spenden-Hotline lautet:

Tel. 09001 225544-00

Sie entscheiden per Knopfdruck, ob Sie 5 € oder 10 € spenden möchten.  
Der Betrag wird Ihrer nächsten Telefonrechnung belastet.  
Alle bisher geförderten Projekte finden Sie auf [www.nussbaum-stiftung.de](http://www.nussbaum-stiftung.de).

Soziales in der Region